



Regroupement des **Intervenants**  
en matière d'agression sexuelle

# COLLOQUE **2022**

L'ACTUALISATION DES INTERVENTIONS  
EN CONTEXTE DE DIVERSITÉ

**5-6-7**  
OCTOBRE

ÉVÉNEMENT HYBRIDE  
PRÉSENTIEL ET VIRTUEL



# Colloque 2022

L'actualisation des interventions  
en contexte de diversité

L'intervention auprès des auteurs d'infraction à caractère sexuel comporte de nombreux défis pour les intervenant.e.s travaillant auprès d'eux. Des présentations ciblées et de qualité permettront d'aborder des aspects différents de la pratique.

La DIVERSITÉ caractérise autant la clientèle reçue dans nos organisations que les pratiques à adapter pour répondre aux visages multiples de la violence sexuelle.

Pour l'édition 2022 de son colloque annuel, une formule hybride est offerte aux participant.e.s. Toutes les activités du colloque se tiendront en direct de l'Hôtel de la Rive et seront diffusées simultanément sur la plateforme web Umanize pour les participant.e.s qui y assistent en virtuel. Cette plateforme web interactive est conviviale et facile d'utilisation.

Toutes les présentations ainsi que la conférence de clôture seront enregistrées et pourront être visionnées en différé jusqu'au **28 octobre 2022**. Vous pourrez ainsi avoir accès à toutes les présentations de la programmation.

Bon colloque !



## LIEU DE L'ÉVÉNEMENT

### **HOTEL DE LA RIVE**

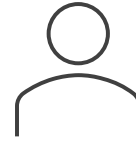
165, chemin Sainte-Anne, Sorel-Tracy

[www.hoteldelarive.com](http://www.hoteldelarive.com)

1-800-369-0059

**Hébergement** : précisez que vous faites partie du groupe **RIMAS**

## ÉVÉNEMENT HYBRIDE PRÉSENTIEL ET VIRTUEL



Les activités se déroulent toutes en formule hybride, simultanément en salles et participation sur la plateforme.



## SOIRÉE SOCIALE JEUDI SOIR

Cocktail, banquet\* et animation musicale.  
De belles surprises vous attendent!

Pour maximiser le plaisir, nous vous invitons à vous habiller selon la **THÉMATIQUE COUNTRY**  
Ex : Jeans, chapeau, ceinture, etc.

Des bandanas country seront fournis sur place.

\* Votre place au banquet est réservée et le repas est inclus dans votre coût d'inscription



## ATTESTATION DE FORMATION CONTINUE

Une demande de reconnaissance auprès de l'Ordre des psychologues du Québec est en cours afin de faire reconnaître l'ensemble des présentations admissibles.

Afin de pouvoir obtenir une attestation pour chacune des présentations visionnées en direct ou en différé, vous devrez compléter votre profil sur la plateforme web Umanize qui sera disponible le 3 octobre 2022. Un courriel d'instructions vous sera acheminé à cette fin.

HORAIRE	MERCREDI 5 OCTOBRE	
13:15 À 13:30	Mot de bienvenue	
13:30 À 15:00	Groupe d'échanges cliniques <b>SALLE RICHELIEU AB</b>	
15:15 À 15:30	<b>PAUSE</b>	
15:30 À 16:30	Groupe d'échanges cliniques	
16:30	<b>ACTIVITÉS ET SOUPER LIBRE</b>	
JEUDI 6 OCTOBRE		
06:30 À 08:15	<b>DÉJEUNER INCLUS</b>	
08:30 À 09:00	<b>ACCUEIL</b>	
09:00 À 10:30	<b>CONFÉRENCE D'OUVERTURE - SALLE RICHELIEU AB</b>	
10:30 À 10:45	<b>PAUSE</b>	
	<b>SALLE RICHELIEU A</b>	<b>SALLE RICHELIEU B</b>
10:45 À 12:15	Présentation # 1	Présentation # 2
12:15 À 13:30	<b>DINER INCLUS</b>	
13:30 À 15:00	Présentation # 3	Présentation # 4
15:00 À 15:15	<b>PAUSE</b>	
15:15 À 16:45	Présentation # 3 (suite)	Présentation # 4 (suite)
18:00 À 01 :00	<b>COCKTAIL, BANQUET ET SOIRÉE COUNTRY INCLUS</b>	
VENDREDI 7 OCTOBRE		
06:30 À 08:45	<b>DÉJEUNER INCLUS</b>	
	<b>SALLE RICHELIEU A</b>	<b>SALLE RICHELIEU B</b>
09:30 À 11:00	Présentation # 5	Présentation # 6
11:00 À 11:15	<b>PAUSE</b>	
11:15 À 12:30	<b>CONFÉRENCE DE CLÔTURE - SALLE RICHELIEU AB</b>	
12:30	<b>BOITE À LUNCH POUR LE DÉPART - SALLE RICHELIEU AB</b>	





# PROGRAMME DU COLLOQUE **2022**

L'ensemble des présentations sont en attente de reconnaissance par l'Ordre des psychologues du Québec

MERCREDI  
5 OCTOBRE  
13:30 À 16:30

## GROUPES D'ÉCHANGES CLINIQUES

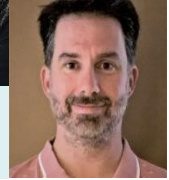
Animé par :

**STÉPHANIE LEDUC**, RIMAS

Directrice générale

**MATHIEU COUTURE**, RIMAS

Responsable du développement des pratiques



## DESCRIPTION

À l'instar des activités de discussion cliniques ayant eu lieu lors du 25<sup>ème</sup> du RIMAS, à l'automne 2021, des groupes d'échanges cliniques auront lieu en cet après-midi d'automne 2022. Nous avons élaboré pour vous des thématiques cliniques visant à réfléchir à certains enjeux actuels liés à la pratique auprès des auteur.es d'infraction à caractère sexuel. Les thèmes ont été sélectionnés en fonction de leur possibilité de susciter des échanges dynamiques, collaboratifs et créatifs, de leur pertinence en lien avec les besoins soulevés par les membres du RIMAS, la littérature scientifique récente et de leur caractère ludique.

Le concept de « co-construction » sous-tend ces exercices, en ce sens que le travail effectué au cours de cet après-midi sera colligé et retourné aux membres du RIMAS sous forme de documents d'aide à la pratique.

## THÉMATIQUES

### BLOC #1

A. Applications des approches théoriques du RBR (Risque, Besoins, Réceptivité) et du GLM (Good Lives Model) au traitement des auteur.es d'infraction à caractère sexuel souffrant d'une comorbidité sur le plan de la santé mentale.

**Objectif** : Développer un inventaire d'interventions pour les praticien.nes afin de les améliorer auprès d'une clientèle en santé mentale, en fonction du principe de Réceptivité, surtout, du modèle RBR.

B. Diversité des interventions en délinquance sexuelle : Ce qu'est et ce que n'est pas une intervention psychothérapeutique (suite du 25<sup>ème</sup> du RIMAS).

**Objectif** : Mieux définir les différentes possibilités d'intervention en délinquance sexuelle en considérant les différents champs de pratique et d'expertise.

C. La fine délimitation entre les intérêts paraphiliques normatifs et les intérêts paraphiliques problématiques.

**Objectif** : Tenter d'éclaircir une question d'intérêt clinique indéniable afin de mieux orienter les interventions concernant les intérêts sexuels chez nos clients.

MERCREDI  
5 OCTOBRE  
13:30 À 16:30

## GROUPES D'ÉCHANGES CLINIQUES

Animé par :

**STÉPHANIE LEDUC**, RIMAS

Directrice générale

**MATHIEU COUTURE**, RIMAS

Responsable du développement des pratiques



## THÉMATIQUES

### BLOC #2

D. Actions favorisant la déstigmatisation de la délinquance sexuelle : Atelier créatif

**Objectif :** Favoriser la publicisation et la déstigmatisation des services auprès des auteurs d'infraction à caractère sexuel.

E. Les valeurs et les principes éthiques guidant l'intervention auprès des auteur.es d'infraction à caractère sexuel.

**Objectif :** Offrir un espace de réflexion aux professionnel.les quant aux enjeux éthiques qu'ils peuvent vivre dans leur travail auprès des auteurs d'infraction à caractère sexuel. Développer un répertoire de stratégies à mettre en place pour favoriser une meilleure disposition éthique et psychologique dans leurs interactions auprès de cette clientèle.

F. Développement d'une offre de services pour les auteur.es d'infraction à caractère sexuel dans un contexte d'attente pré-traitement.

**Objectif :** Poursuivre la réflexion et le développement de services répondant à certains obstacles vécus en lien avec la gestion et le traitement des auteurs d'infraction à caractère sexuel, dont l'augmentation des délais d'attente.

JEUDI

6 OCTOBRE

09:00 À 10:30

## CONFÉRENCE D'OUVERTURE

RECENT ADVANCEMENTS IN  
COMPULSIVE SEXUAL BEHAVIORS RESEARCH

Animé par:

BEÁTA BÓTHE, Postdoctoral fellow, UQTR, UdeM



PRÉSENTÉE EN ANGLAIS AVEC TRADUCTION SIMULTANÉE EN FRANÇAIS

DESCRIPTION *(en français page suivante)*

Research in compulsive sexual behaviors (also known as sexual addiction, persistent patterns of failures to control intense sexual urges and behaviors resulting in significant distress and functional impairment) (World Health Organization, 2022) has proliferated in the past 25 years. As a result, compulsive sexual behavior disorder has been added to the 11th edition of the International Classification of Diseases (World Health Organization, 2022) as a new disorder under the category of Impulse Control Disorders.

The presentation will cover the most recent scientific findings in relation to compulsive sexual behaviors with a focus on (1) assessment tools that can reliably and validly measure compulsive sexual behaviors; (2) at-risk populations; (3) potential risk and protective factors; (4) potential outcomes of compulsive sexual behaviors; and (5) the latest findings about interventions for compulsive sexual behaviors. As problematic pornography use is the most common manifestation of compulsive sexual behavior disorder, the presentation will highlight scientific results specifically about problematic pornography use as well. The presentation will rely on the latest findings in the literature, covering the results of large-scale, cross-sectional and longitudinal studies in diverse populations, including gender and sexually diverse individuals, culturally diverse individuals, and adolescent and adult populations.

## FORMATRICE

**Dr. Bóthe** works at the Psychology Department at the Université de Québec à Trois-Rivières and Université de Montréal as a postdoctoral researcher. She focuses on addictions, compulsive sexual behaviors, and pornography use. The overarching aims of her research program are to use state-of-the-art methods to (1) develop well-validated, theory-based assessment tools, (2) identify who may develop compulsive sexual behaviors and why, (3) examine the context that may differentiate between sexual behaviors' positive and negative outcomes, and (4) develop and evaluate innovative, early intervention strategies to reduce compulsive sexual behaviors.

She has published 80+ international research papers in leading scientific journals and 13 book chapters. She is an Associate Editor of the Journal of Behavioral Addictions and a member of the editorial boards of other top-tier journals (e.g., Journal of Sex Research). Among others, she is the recipient of the Social Sciences & Humanities Research Council's (SSHRC) Banting Postdoctoral Fellowship (2022).

## LES PROGRÈS RÉCENTS DANS LA RECHERCHE SUR LES COMPORTEMENTS SEXUELS COMPULSIFS

Animé par:

**BEÁTA BÓTHE**

Chercheure postdoctorale, UQTR, UdeM



SALLE  
RICHELIEU



### DESCRIPTION *en français*

La recherche sur les comportements sexuels compulsifs (également connus sous le nom de dépendance sexuelle, soit des modèles persistants d'échec à contrôler les pulsions et les comportements sexuels intenses entraînant une détresse importante et une perturbation fonctionnelle ; Organisation mondiale de la santé, 2022) a proliféré au cours des 25 dernières années. En conséquence, le trouble du comportement sexuel compulsif a été ajouté à la 11<sup>e</sup> édition de la Classification internationale des maladies (Organisation mondiale de la santé, 2022) en tant que nouveau trouble dans la catégorie des troubles du contrôle des impulsions.

La présentation couvrira les résultats scientifiques les plus récents en lien avec les comportements sexuels compulsifs en mettant l'accent sur (1) les outils d'évaluation qui peuvent mesurer de manière fiable et valide les comportements sexuels compulsifs; (2) les populations à risque; (3) les facteurs de risque et de protection potentiels; (4) les conséquences potentielles des comportements sexuels compulsifs; et (5) les dernières découvertes concernant les interventions ayant pour cible les comportements sexuels compulsifs. Puisque l'utilisation problématique de la pornographie est la manifestation la plus fréquente du trouble du comportement sexuel compulsif, la présentation mettra également en évidence les résultats spécifiquement associés à l'utilisation problématique de la pornographie. La présentation s'appuiera sur les derniers résultats de la littérature, couvrant les études transversales et longitudinales à grande échelle dans diverses populations, y compris les individus de genre et d'orientation divers, les individus de cultures différentes, ainsi que les populations adolescentes et adultes.

### FORMATRICE

**Dr. Bóthe** travaille au Département de psychologie de l'Université du Québec à Trois-Rivières et de l'Université de Montréal en tant que chercheure postdoctorale. Elle se concentre sur les dépendances, les comportements sexuels compulsifs et l'utilisation de la pornographie. Les objectifs primordiaux de son programme de recherche sont d'utiliser des méthodes de pointe pour (1) développer des outils d'évaluation validés et fondés sur la théorie, (2) identifier qui peut développer des comportements sexuels compulsifs et pour quelles raisons, (3) examiner le contexte pouvant permettre de faire la distinction entre les conséquences positives et négatives des comportements sexuels, et (4) développer et évaluer des stratégies d'intervention précoce innovantes afin de réduire les comportements sexuels compulsifs.

Elle a publié plus de 80 articles de recherche internationaux dans des revues scientifiques de premier plan et 13 chapitres de livres. Elle est rédactrice adjointe du Journal of Behavioral Addictions et membre des comités de rédaction d'autres revues de premier plan (par exemple, Journal of Sex Research). Elle est notamment récipiendaire de la bourse postdoctorale Banting (2022) du Conseil de recherches en sciences humaines (CRSH).



JEUDI

6 OCTOBRE

10:45 À 12:15

LA LEVÉE DU SECRET PROFESSIONNEL  
EN SITUATION DE DANGER

Animé par :

AUDREY TURMEL

Directrice des programmes d'adaptabilité et  
de justice réparatrice, Ministère de la Justice



## DESCRIPTION

### LA LOI ET LA JURISPRUDENCE

Le professionnel se familiarisera avec les différentes lois portant sur la confidentialité des renseignements et le secret professionnel.

Cette formation permettra au professionnel de reconnaître les situations lui permettant de lever le secret professionnel.

## FORMATRICE

De 2010 à 2017, Me Turmel a été responsable des mesures justice au Plan d'action gouvernemental pour contrer la maltraitance envers les personnes âgées.

Pour atteindre un des objectifs du Plan visant à accroître l'information sur les services et les recours offerts aux personnes âgées victimes de maltraitance, Me Turmel a mis en place une formation sur la portée et l'application des diverses dispositions législatives eu égard à la divulgation de renseignements confidentiels en vue d'assurer la protection des personnes.

Depuis 2010, plus de 125 sessions d'information et de formation ont été données dans plusieurs régions du Québec. Ces rencontres sont également d'excellentes opportunités de concertation entre les différents intervenants.

De plus, Me Turmel a également collaboré aux travaux qui ont mené à l'adoption du PL 115 favorisant davantage la concertation et l'échange de renseignements entre partenaires.

JEUDI

6 OCTOBRE

10:45 À 12:15

SENSIBILISATION À  
L'ENTRETIEN MOTIVATIONNEL

Animé par :

RACHEL GREEN

Psychologue et formatrice



## DESCRIPTION

Cette conférence présente un aperçu expérientiel de l'EM, une approche de communication efficace axée sur le client et orientée par la recherche, conçue pour aider les clients — particulièrement les clients exigeants — à faire des changements dans leur vie, malgré leur ambivalence initiale face au changement.

La conférence, qui comprend une discussion de la théorie et des exercices pratiques, consiste en un aperçu général de l'EM permettant aux participants de se faire une idée de la façon dont ils peuvent l'intégrer à leur pratique.

## FORMATRICE

**Rachel Green**, Ph. D. est une psychologue et formatrice d'atelier en entretien motivationnel (EM) de réputation internationale. Elle a commencé sa carrière en psychologie comme neuropsychologue (Concordia University, Université de Québec à Montréal) avant d'être séduite par l'EM en 2006.

Elle est membre du Motivational Interviewing Network of Trainers (MINT) et l'Association francophone de diffusion de l'Entretien Motivationnel (AFDEM).

Elle est chargée de cours à l'Université de Montréal, et membre de l'Ordre des psychologues du Québec (OPQ).

Elle a une pratique privée en psychothérapie; elle utilise l'EM entre autres approches afin d'aider ses clients à effectuer les changements qu'ils souhaitent.

JEUDI

6 OCTOBRE

13:30 À 16:45

L'APPLICATION DU MODÈLE  
RISQUE-BESOINS-RÉCEPTIVITÉ  
(RBR) EN DÉLINQUANCE SEXUELLE

Animé par :

**JULIE CARPENTIER,**

Criminologue et professeure

**JO-ANNIE SPEARSON-GOULET,**

Psychologue, sexologue et professeure



## DESCRIPTION

Les connaissances en matière de délinquance sexuelle ont considérablement évoluées depuis les années 1970, date à laquelle les premiers centres de traitement spécialisés ont été mis sur pied au Québec. Cette bonification de nos connaissances a notamment permis la création de guides de pratiques visant émettre des recommandations, fondées sur des données probantes, afin d'aider les prestataires de services à prendre des décisions éclairées en lien avec la prise en charge des auteurs d'infraction sexuelle. Au sein de ces guides, un certain consensus existe à l'effet que dans l'optique de favoriser les meilleures pratiques d'évaluation et d'intervention dans le domaine de la délinquance, y compris de la délinquance sexuelle (ATSA, 2017; Hanson et al., 2009), il est recommandé de se baser sur le modèle Risque-besoins-réceptivité (RBR; Andrews et Bonta, 2006).

Les objectifs de la formation sont donc de présenter les fondements du modèle RBR et son application de façon plus spécifique dans le travail auprès des adolescents et des adultes auteurs d'infraction sexuelle. La formation a été spécialement conçue et réfléchiée pour les centres et programmes spécialisés en délinquance sexuelle. Elle s'adresse tant aux intervenants qu'aux gestionnaires.

## FORMATRICES

**Jo-Annie Spearson-Goulet**, Ph.D., psychologue et sexologue, est professeure au département de sexologie de l'UQAM et chercheure régulière au Centre de recherche à l'Institut national de psychiatrie légale Philippe-Pinel (INPL). Elle est également psychologue aux programmes d'évaluation et de traitement pour adolescents auteurs de transgression sexuelle et pour adultes présentant une déviance sexuelle de l'INPL. Elle intervient auprès d'auteurs d'infraction sexuelle depuis plus de 15 ans. Ses intérêts de recherche portent sur la santé relationnelle et sexuelle des hommes adultes et des adolescents auteurs de transgression sexuelle et sur la sexualité « normative » et « atypique ».

**Julie Carpentier**, Ph.D., criminologue, est professeure au département de psychoéducation de l'Université du Québec à Trois-Rivières et chercheure régulière au centre de recherche de l'Institut national de psychiatrie légale Philippe-Pinel (INPL) et au centre international de criminologie comparée (CICC). Ses travaux de recherche portent sur l'évaluation du risque et l'efficacité des traitements offerts aux auteurs d'infraction sexuelle (AIS), de même que sur les liens entre les intérêts et les comportements sexuels déviants. Ils visent à soutenir les pratiques en matière d'évaluation ou de traitement des AIS et à favoriser le désistement de la délinquance. Elle est aussi détentrice d'un permis de psychothérapeute.

JEUDI

6 OCTOBRE

13:30 À 16:45

## L'ÉVALUATION DU RISQUE SÉRIEX D'ABUS SEXUEL – LES PARTICULARITÉS DE L'ÉVALUATION DANS LE CONTEXTE D'UN MANDAT DE LA DPJ

Animé par :

MAXIME CHRÉTIEN, Psychologue

MATHIEU COUTURE, Psychologue

CATHERINE RICHARD, Sexologue et psychothérapeute

CATHERINE BERNIER, Travailleuse sociale

FRANCIS LAROCHE, Sexologue et psychothérapeute



## DESCRIPTION

C'est en 2012 que la Clinique des troubles sexuels (CTS) a reçu sa première demande d'évaluation provenant de la DPJ. Au départ, ces évaluations étaient traitées essentiellement comme les autres, mais nous avons rapidement pris conscience de la complexité et de la spécificité du mandat. Celui-ci diffère de celui d'évaluer le risque de récidive sexuelle général et nous avons constaté l'importance de se doter d'outils spécifiques supplémentaires pour bien y répondre. Par surcroît, une collaboration proximale avec la DPJ devenait nécessaire. Afin d'augmenter notre niveau d'efficacité, nous avons créé un comité interdisciplinaire de professionnels intéressés à produire ce type d'évaluation et à se spécialiser dans l'utilisation des nouveaux outils spécifiques à l'évaluation du risque sérieux d'abus sexuel. De plus, nous tenons des rencontres deux fois par mois afin d'étudier les demandes, réviser nos évaluations et cotations et discuter de nos conclusions et recommandations.

Considérant que nous avons passé le cap d'expérimenter notre nouvelle méthode d'évaluation et de collaboration avec la DPJ, nous souhaitons maintenant partager avec vous notre expérience. Nos enjeux éthiques et déontologiques, les obstacles rencontrés, mais également la façon dont nous menons ces évaluations vous seront présentés. Lors de cette présentation, nous vous exposerons les différentes étapes de notre processus, notre protocole d'entrevue, les outils utilisés selon les différents contextes, les enjeux liés au témoignage possible au Tribunal de la Jeunesse ainsi que les différentes contributions de nos professionnels qui réalisent ces évaluations dans un contexte interdisciplinaire (sexologue, psychologue, travailleuse sociale).



## SUITE

### L'ÉVALUATION DU RISQUE SÉRIEUX D'ABUS SEXUEL – LES PARTICULARITÉS DE L'ÉVALUATION DANS LE CONTEXTE D'UN MANDAT DE LA DPJ

#### FORMATEURS.TRICES

**Maxime Chrétien** a complété son doctorat en psychologie en 2018. Il a effectué ses practica et son internat clinique au Centre de traitement le Faubourg Saint-Jean - programme clientèle des troubles sévères de la personnalité ainsi qu'à la Clinique des troubles sexuels. Il travaille depuis 2019 à la Clinique des troubles sexuels de l'USMQ, enseigne à titre de chargé de cours au baccalauréat et au doctorat en psychologie de l'Université Laval et s'implique dans la supervision d'étudiants au doctorat en psychologie. Il se spécialise dans l'évaluation spécialisée du risque, la clarification diagnostique et le traitement des troubles de la personnalité et de la délinquance sexuelle.

**Mathieu Couture**, Ph.D., psychologue, a travaillé comme psychologue (et coordonnateur clinique pendant 2 ans) à la Clinique des troubles sexuels de l'USMQ (CIUSSS-CN) pendant 14 ans. Il s'est récemment joint à l'équipe du RIMAS en tant que Responsable du développement des pratiques.

**Catherine Richard** a complété son baccalauréat en sexologie en 2006 et sa maîtrise profil clinique en sexologie en 2009. Depuis 2009, elle travaille à titre de sexologue clinicienne à l'Institut universitaire en santé mentale de Québec (Clinique des troubles sexuels), au Centre Ex-Equo (programme pour les auteurs d'agression sexuelle) et enseigne à titre de chargée d'enseignement clinique à l'Université Laval. Elle se spécialise dans l'évaluation et le traitement des auteurs d'agression sexuelle ainsi que dans le traitement du trouble hypersexuel. Elle enseigne également deux charges de cours à l'Université Laval, soit Introduction à la sexualité humaine et Problématiques des violences sexuelles.

**Catherine Bernier** a complété un baccalauréat en psychologie en 1991, un baccalauréat en service social en 1996 et un microprogramme de deuxième cycle en thérapie conjugale et familiale en 2016. Elle est membre de l'ordre des travailleurs sociaux depuis 1996.

Depuis 2013, elle travaille à titre de travailleuse sociale à la clinique des troubles sexuels (CTS) du CIUSSS de la Capitale Nationale et est chargée d'enseignement clinique pour le cours Familles et abus sexuels : Intervention, au microprogramme en sexualité humaine : études sur les abus sexuels à l'Université Laval depuis 2020. Elle a auparavant œuvré dans les domaines de la toxicomanie, en Centres Jeunesse, en CLSC FEJ et dans le réseau communautaire avec les jeunes de la rue ainsi qu'avec les femmes victimes de violence conjugale.

**Francis Laroche** est détenteur d'un baccalauréat (1999) et d'une maîtrise en sexologie profil counseling (2002) de l'UQAM. Depuis le tout début de sa carrière, il oeuvre auprès d'une clientèle ayant commis des délits de nature sexuelle, au Groupe Amorce (1999 à 2008), au programme d'aide aux agresseurs sexuels à Rivière-du-Loup (2002 à 2016), ainsi qu'à la Clinique des troubles sexuels de l'Institut universitaire en santé mentale de Québec depuis 2002. Il pratique également en bureau privé où il effectue des expertises sexo-légales. Ses activités cliniques sont essentiellement centrées sur l'évaluation sexologique, l'évaluation phallométrique et le traitement de cette clientèle.

VENDREDI

7 OCTOBRE

09:30 À 11:00

INTERVENTION SENSIBLE  
CULTURELLEMENT EN  
CONTEXTE D'AGRESSION SEXUELLE

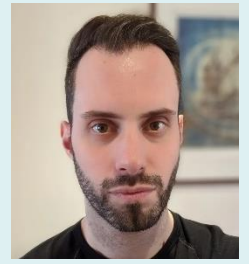
Animé par :

**GHAYDA HASSAN**,

Professeur et psychologue

**SÉBASTIEN BROUILLETTE-ALARIE**,

Professeur associé et coordonnateur de recherche



## DESCRIPTION

Cette formation permettra aux intervenant.es de revisiter la notion de diversité culturelle et son influence sur les agressions sexuelles. La formation offrira également un survol des pratiques prometteuses en termes d'évaluation en contexte de diversité culturelle, ainsi qu'en termes d'interventions plus sensibles culturellement.

## FORMATEUR.TRICE

**Ghayda Hassan** est professeure de psychologie clinique à l'UQÀM se spécialisant dans les questions de violences extrémistes et de violences basées sur le genre. Elle est experte en psychologie clinique culturelle.

**Sébastien Brouillette-Alarie** est professeur associé à l'École de criminologie de l'Université de Montréal et coordonnateur de recherche du RPC-PREV, situé à l'UQÀM. Il possède une expertise substantielle dans le champ de la délinquance sexuelle et de l'évaluation du risque des auteur.e.s d'agression sexuelle.

VENDREDI

7 OCTOBRE

09:30 À 11:00

APPROCHE ANTI-OPPRESSIVE POUR  
LA DIVERSITÉ SEXUELLE ET DE GENRE

Animé par :

**GABRIEL-LE BEAUREGARD**

Sexologue et psychothérapeute



## DESCRIPTION

La conférence offerte vise à sensibiliser et familiariser les participant.e.s avec des stratégies d'intervention facilitant l'établissement d'une alliance thérapeutique forte avec les personnes appartenant à la diversité sexuelle et de genre.

Pour ce faire, elle débutera par une mise en contexte des facteurs d'oppression sociaux et systémiques propres à ces réalités, pour ensuite proposer des pistes d'évaluation et d'intervention permettant de reconnaître et de valider le vécu spécifique à l'appartenance aux diversités sexuelles et de genre, le tout dans une perspective anti-oppressive et affirmative.

Bien que la personne formatrice soit formée dans les approches psychodynamiques et humanistes, les pistes d'intervention mises de l'avant se veulent transversales et adaptables aux différentes approches thérapeutiques.

## PRÉSENTÉE PAR

Sexologue et psychothérapeute, **Gabriel-le Beauregard** travaille en pratique privée à partir d'une vision inclusive et anti-oppressive des approches psychodynamiques et systémiques-interactionnelles.

Avant la co-fondation de la Clinique sexologique Mestra, qui offre des services spécialisés aux populations appartenant aux diversités, Gabriel-le a travaillé et s'est impliqué.e bénévolement dans plusieurs organismes et regroupements communautaires, rencontrant une variété d'enjeux et de populations. À travers toutes ces expériences, le fil conducteur est l'accueil et la volonté de servir et de représenter les populations marginalisées.

**VENDREDI**  
**7 OCTOBRE**  
**11:15 À 12:30**

## CONFÉRENCE DE CLÔTURE

COMPRENDRE LES DIFFÉRENCES GÉNÉRATIONNELLES  
POUR AMÉLIORER VOS RELATIONS DE TRAVAIL ET  
VOTRE PRESTATION DE SERVICES

Animé par : **JOSÉE GARCEAU**



### DESCRIPTION

Comment définir une génération?

Pourquoi existe-t-il des différences?

Caractéristiques et valeurs des générations Baby-Boomers, X, Y et Phygitale (Z).

Tableau comparatif des attitudes et comportements au travail: objectifs, vision, choix des outils de travail, travail d'équipe, relation à l'autorité et développement de carrière.

Impact des technologies sur les attitudes, comportements, attentes.

Communiquer de façon optimale selon la génération.

### CONFÉRENCIÈRE

Diplômée en histoire de l'Université de Sherbrooke, **Josée Garceau** est associée au secteur de l'éducation depuis près de 25 ans. Durant sa carrière à l'Université de Sherbrooke, elle a occupé diverses fonctions aux Services à la vie étudiante, aux vice-rectorat aux relations internationales ainsi qu'au Bureau de la registraire où, pendant 10 ans, elle fut directrice du recrutement des étudiants. Ses contacts quotidiens avec les jeunes et ses recherches sur la génération Y et les relations intergénérationnelles, lui ont permis de développer une expertise de premier plan, qu'elle partage avec le public depuis plus de 10 ans.

Fréquemment demandée dans les médias pour commenter l'actualité du point de vue des générations, elle est l'auteure du livre *La cohabitation des générations* publié aux Éditions La Presse en août 2012.

Reconnue pour son dynamisme et son humour, Josée Garceau sait captiver son auditoire et transmettre ses connaissances avec compétence. Elle réussit à s'adapter à tous les milieux et toutes les clientèles. Très demandée dans les secteurs de la santé, de l'éducation et des affaires, les formules qu'elle propose peuvent convenir à de petits groupes comme à des congrès et colloques de grande envergure.





CP 51025, CSP Place Citation, Saint-Jérôme (Québec) J5L 2R1  
www.rimas.qc.ca rimas@rimas.qc.ca | 514 250-0029