

Un chien d'assistance pour le MITAS

Molly fait partie de l'équipe du MITAS depuis maintenant 2 ans!

Quelle a été votre (ou vos) motivation principale à intégrer ce type de service au sein du MITAS?

Côté clinique, on y voyait beaucoup d'avantages, notamment au niveau des usagers anxieux, les aider à se recentrer et les apaiser lorsqu'ils ressentent des émotions négatives.

Est-ce que Molly a favorisé l'entrée en relation et le lien de confiance avec le-la thérapeute?

Oui. Par exemple, une fillette de 4 ans était méfiante à l'idée d'avoir un suivi au MITAS. Grâce à Molly, l'anxiété liée au suivi s'est vite dissipée, le lien de confiance s'est rapidement créé et elle se sentait en confiance au MITAS.

Vers quel organisme vous êtes-vous tourné afin d'obtenir un tel service et quelles ont été (en bref) les exigences afin d'accueillir Molly?

Nous avons choisi de nous allier à la Fondation Asista considérant leur expertise dans la formation de chien d'assistance auprès des personnes présentant un symptôme de stress post-traumatique. Nous avons aussi apprécié leur ouverture à former des chiens provenant de refuge, comme c'est le cas de Molly. Concernant les exigences, nous avons dû suivre une formation afin de bien veiller sur le chien, validée par un examen final, puis nous avons des rencontres de suivi régulièrement.



Dans quel type d'activités de réadaptation et pour poursuivre quels types d'objectifs l'intégrez-vous?

Il arrive que Molly soit inscrite dans le plan d'intervention dès le départ, mais habituellement on l'implique lors de la première rencontre, qui est une activité brise-glace pour apprendre à se connaître et construire le lien intervenante-enfant.

Molly peut être utilisée de différentes façons : Aborder les concepts de consentement (quand Molly veut sortir du local ou ne pas se faire flatter par exemple), être utilisée en récompense à la fin de la rencontre (si on est concentrés et qu'on fait l'activité prévue dans un délai acceptable, on va avoir le temps d'aller voir Molly les 10 dernières minutes!), ou parfois c'est "seulement" une présence reconfortante pendant le visionnement d'un vidéo éducatif ou d'une discussion. Molly aide aussi à renforcer la confiance en soi lorsque l'enfant voit qu'il est en mesure de lui faire exécuter des commandements qu'il demande.

Un chien d'assistance pour le MITAS

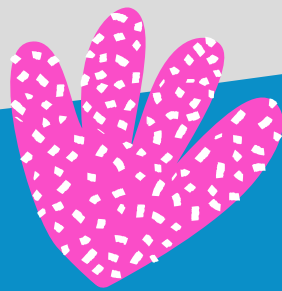


Est-ce que cela a augmenté le sentiment d'appartenance pour vos employé·e·s? Est-ce que cela a un impact sur l'attraction et la rétention du personnel?

Assurément! Plusieurs candidates en entrevue nous ont dit avoir retenu positivement notre offre d'emploi en voyant que nous avons un chien sur place. Les intervenantes en place sont ULTRA fières de faire partie de l'équipe avec le chien et quand on sort comme au Gala de la Chambre de commerce ou au restaurant, elles sont fières de se balader avec Molly!

Est-ce que Molly stimule la mise en action de la clientèle?

Oui. Par exemple, un jeune garçon a nommé à sa mère qu'il n'aurait pas pu parler de ses comportements sexuels problématiques avec l'intervenante si Molly n'avait pas été présente.



Avez-vous remarqué une augmentation de la motivation des personnes qui ont côtoyées Molly?

Nous avons sans aucun doute remarqué une augmentation de la motivation des personnes qui ont côtoyé le chien, sans toutefois la quantifier spécifiquement. Nous avons toutefois des exemples qui y sont liés, par exemple un jeune garçon venait d'intégrer une famille d'accueil et il n'était pas disponible émotionnellement, il ne voulait pas participer à sa rencontre et refusait les activités proposées par l'intervenante. Elle lui a alors demandé ce qui pourrait l'aider et il a répondu qu'il avait vu un chien dans le corridor. Molly est arrivée, s'est collée sur lui et il s'est immédiatement illuminé, puis ils ont pu faire l'activité du jour prévue.

Avez-vous remarqué une amélioration des comportements plus difficiles chez votre clientèle?

Oui. Par exemple, une jeune fille était plutôt agitée pendant la rencontre. Elle s'est assise avec Molly et ça la apaisée, elle a ainsi pu poursuivre sa rencontre en étant davantage concentrée.

Catherine Pelletier
DG du MITAS